

看護学部  
看護学科

岐阜協立  
立  
大  
学

GIFU KYORITSU  
UNIVERSITY



[北方キャンパス] 〒503-8550 岐阜県大垣市北方町5-50  
[西之川キャンパス] 〒503-8554 岐阜県大垣市西之川町1-109

入試広報課

TEL: 0584-77-3510

FAX: 0584-77-3512

E-mail: nyuushi@gku.ac.jp

(公財)日本高等教育評価機構



大学評価基準を  
満たしていると  
認定されました。  
2021/3/16





# 協~~独~~立宣言。

岐阜協立大学

世の中は日に日に大きく変わっていく。  
 戻ることはいかない。  
 変化してそういうものなんだろう。  
 住んでいる街も、遠くの世界も  
 すべてがつながっている。  
 全部ジブンゴトで、きっと可能性だ。  
 だから、より良い変化を  
 新たな可能性を、わたしたちから。  
 さあ、ともに立ち、未来へ向かおう。

## 学部長ごあいさつ

### 地域社会と協働しながら 未来を担う看護職者を育成する

少子超高齢化社会、新型コロナウイルス感染症の発生やまん延、疾病構造の変化などにより、医療提供体制の拡充が図られ、看護職者の守備範囲は「病院」から「地域・在宅」へと増々拡大してきています。2022年度からの改正教育課程では、看護基礎教育における「地域・在宅看護論」などの単位数が引き上げられ、これらは看護師に求められている能力といえます。本学部の強みは、「地域医療構想に基づく医療提供体制の構築」「地域包括ケアシステムの構築」をめざし、地域に根ざした看護実践を学べる場・機会を提供していることです。これらは未来型の医療・看護といえます。学生は、地域におけるヘルスプロモーションや予防も含め、さまざまな場面で人々の身体状況を観察・判断し、状況に応じた適切な対応ができる看護実践能力を身に付けます。看護学部では、4つの教育理念のもとに、豊かな人間力やグローバルな視野を滋養し、最新かつ高度な専門知識と技術を身に付け、保健・医療・福祉の進歩や受益者の多様なニーズに対応できる高度専門職業人を育成します。本学部で、あなたの医療人としての未来と一緒に探求しましょう。



学部長 奥村 太志

## 建学の精神

創造 発見  
 知才 涵養  
 資質 発揚  
 地域 貢献

これまでになかった新しい価値を生み出し  
 社会指導の負荷に耐えうる知識と才能を養い育て  
 人間資質の真価を実社会でも大いに発揮して  
 社会のために力をつくす

1967年4月、本学はその産声をあげました。設立趣意書には、有為な人材の育成を目的に大学を設立すること、建学の精神として、創造発見の能力を伸ばすだけでなく、社会指導の負荷に耐えうる知才を涵養すること、そして、人それぞれの資質の真価を発揮させることが謳われていました。また、文化の薫り高い城下町大垣において、広域的な広がりを意識しつつ学園都市を形成し、将来、国の内外で活躍する人材を育成するといったことが書かれています。伝統を重んじながらも新しく生まれ変わった気持ちで、教職員一同邁進してまいります。

## Contents [総合目次]

02 学部長ごあいさつ 建学の精神	06 地域実践 07 未来型看護	11 国家試験対策 12 キャリア支援	15 就職内定者の声 16 学費・奨学金
03 協立フラッグシップ 05 アカデミズム	09 臨地実習 10 保健師教育課程	13 4年間のカリキュラム 14 専門科目	17 キャンパスマップ 18 交通アクセス・オープンキャンパス



# 共鳴する

協立フラッグシップ

すべての学びは、実践で発揮されなければなりません。

だから岐阜協立大学は、その機会を豊富に提供しています。

大学で得た知識を、地域に出て実践する。

知識と経験が共鳴してこそ、

本物の実践力が身に付くのです。

## 本物の実践力を育む融合教育

知識の集積にとどまらず、  
実学を見据えた専門性を磨く。

### アカデミズム

- 01 「社会に求められる看護専門職」への基礎的スキルの獲得 p.05
- 02 地域医療をはじめ幅広い学び p.05
- 03 自主的な学びを促進 p.05
- 04 看護の質向上につながる看護研究力の育成 p.05

地域社会と濃密に関わり、  
深く広い経験を積む。

### 地域実践

- 01 地域に根ざした医療活動
  - 集団救急模擬訓練 p.06
  - おおがきマラソン
- 02 地域と関わる授業「精神看護学演習」 p.06

# 学びを。

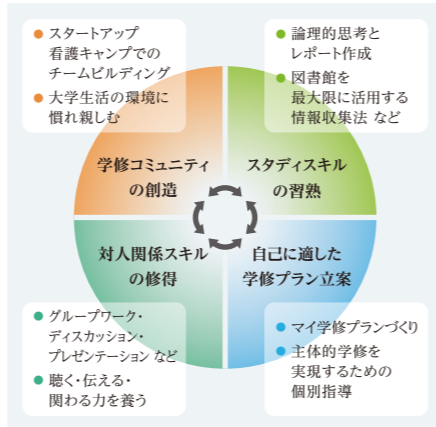


医療現場は日々、変化しています。  
 少子高齢化、感染症のまん延、生活習慣病の増加…。  
 医療技術の高度化や医療機器の進化に伴う  
 最新の知識・技術、そして人間性を養います。

## 01 「社会に求められる看護専門職」への基礎的スキルの獲得

看護大学生としての自律と柔軟な思考力の育成。

本学部では、多彩な教養科目や看護専門科目が1年次前期から始まります。4年間の主体的・能動的な学びのための基礎的能力は「スタートアップ看護ゼミナール(SUNゼミ)」で学びます。ともに看護を学ぶ仲間や先輩との学修コミュニティづくり、大学での学修を効果的に進めるスタディスキル、看護学演習・実習や看護職に欠かせない対人関係スキルを、アクティブラーニングで獲得していく科目です。教員のきめ細かな助言を届けられる少人数教育で、課題を発見し探求するグループワークを通して、協同する楽しさとダイナミクスを学修します。互いの考えや特性を認め合い、尊重し合えるチームを築き、なりたい学生像を描いてその実現に向けた具体的なプランを立案していきます。



## 02 地域医療をはじめ幅広い学び

最新で高度な専門知識から、  
 地域医療を支援するための技術まで幅広く修得。

これからの看護師には、最新で高度な専門知識・技術はもちろん、高齢者をはじめあらゆる世代のイキイキとした暮らしのために、地域で支援する役割も期待されています。本学部では保健・医療・福祉の他職種と協働し、地域医療を推進できる人材を育成。実習では大垣市を中心として、高度医療から地域医療を担う多種多様な実習施設で実践力を養います。



実習拠点：大垣市民病院

## 03 自主的な学びを促進

自発的に他者や社会に貢献できる力を身に付ける。

地域貢献の一環として、大垣市などのイベントや近隣施設の行事などに学生がボランティアとして参加しています。ボランティア活動を通して、他学部の学生との連携を図るとともに、看護学部内でも他学年の学生との連携を強化します。

## 04 看護の質向上につながる看護研究力の育成

科学的な看護の実践につなげる。

4年次には8分野のゼミに分かれ、各自が関心のあるテーマについて研究に取り組みます。研究計画書の作成に始まり、卒業研究論文の執筆、研究報告会での発表を行い、看護研究の遂行における基礎的な知識やスキルを修得します。

看護の醍醐味は、人とのこころのふれあいです。  
 ボランティア活動やイベント企画などを通して、  
 相手の視点に立ってみる。  
 経験からしか学べないことがたくさんあります。

## 01 地域に根ざした医療活動

患者や地域の方々と関わる活動に、1年次から参加。  
 医療従事者としてのコミュニケーション能力を磨く。

地域医療活動を体験できるボランティア活動に、1年次から多くの学生が参加しています。それは、岐阜県全域、西濃地区にある医療機関において多くの卒業生が活躍しており、深い協力関係が築かれているから。現場で活躍する医療従事者とともに活動し、人々と直接ふれあうことにより、医療従事者となる心構えを備え、コミュニケーション能力を磨きます。



■ 集団救急模擬訓練

■ おおがきマラソン

大垣市民病院で行われる集団救急模擬訓練に患者役として参加しました。特殊メイクを施すなど受傷設定に沿って役を演じ、災害について考え、学ぶ機会の必要性や現場の看護師の動きを実際に見られる機会として、貴重な体験となりました。

おおがきマラソンの救護員、走路監視員として参加しました。参加前に、応急処置や心肺蘇生法などを学びます。救護員は、各救護所での負傷等のランナーの救護にあたり、走路監視員は走路でのランナーの安全確保のための監視と、必要に応じて応急処置を行います。

## ▶ ボランティア活動 学生インタビュー

### Interview



### マラソン大会で実感した素早い救護の大切さ。

「おおがきマラソン 2022」で救護ボランティアを経験しました。ランナーの転倒やけがに注意を払い、顔色や走る姿勢の異変などを観察することが任務です。事前に、心肺蘇生法や<sup>こむら</sup>腓返りを起こした時の対処法などを学びました。幸い傷病者は出ませんでしたが、完走したランナーの顔色を見てどの人を救護すべきかを判断する難しさを実感。もっと素早く状態を把握して対処できるよう知識・技術を高めたいと思いました。

高橋 奈々華 看護学部 看護学科 3年

## 02 地域と関わる授業『精神看護学演習』

地域のピアサポーターとの交流。

3年次の精神看護学演習において、岐阜県内で活躍するピアサポーターの方々に来ていただき、精神疾患を発症してから現在に至るまでの体験談や、看護職に望むことなどについてグループに分かれディスカッションを行っています。





# 未来型看護を実践できる人に。

電子カルテやオーダーリングシステムの導入など、医療現場のICT化が進んでいます。そのため講義やアクティブラーニングにおいてもタブレットを活用。電子教科書の閲覧や書き込み、e-ラーニングによる技術の予習などを実施しています。ICT化に対応できるスキルを身に付けながら、医療現場において絶対的に必要なことはコミュニケーションであることも理解します。また、最新鋭のシミュレーターをそろえるなど県内でも卓越した充実の学修環境を整えているため、医療現場のリアルを感じながら看護技術を磨くことができます。



■ さまざまな症状を再現するシミュレーター人形を使用した演習。

さまざまな症状を再現し、経過時間に合わせて生体反応を変動させることができる最新鋭のシミュレーターを用いて患者の疾患や状態に合わせた看護について学ぶことができます。シミュレーターだけでなく、病院で使用されている医療器具を取りそろえているため、医療現場に近い形でスキルを身に付けることができます。



■ 自身の様子を撮影し、確かな看護技術を修得。

看護技術を修得する講義や演習において、自身の技術の様子を動画撮影し、その場で振り返りを行います。何度も見直しをすることができるため、自分の課題を明確にして確かな看護技術を身に付けることができます。



■ 常時開放されているセルフトレーニング室でスキルアップ。

セルフトレーニング室は常時開放されており、多くの学生が熱心に活用しています。授業で学んださまざまな技術の修得や実技試験・実習前の再確認など、学生が自主的にトレーニングをすることができます。「自主的に学ぶ力」は看護師になった後も必要であり、将来的に必要なスキルの獲得もめざします。



■ ノートパソコンを活用して、情報リテラシースキルを修得。

授業や学内演習でノートパソコンを使用しています。学んだ内容やポイントを日常的にデジタルノートにまとめ、データを蓄積し、活用することによって、情報リテラシーのスキルも修得します。そうして得るスキルは、大学内外での研究活動で生かせる他、IT化が進む医療の現場においても必要となります。

## アカデミズム × 地域実践 × 未来型看護

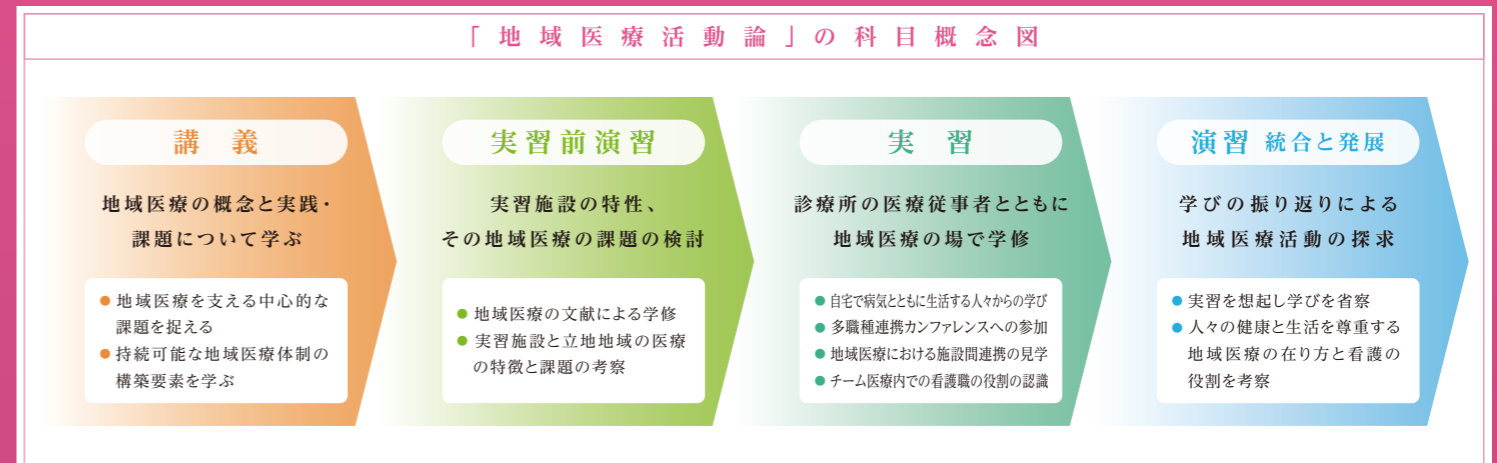
### 多機関・多職種連携・協働を学ぶ『地域医療活動論』

#### 地域医療にも強い看護職の育成



本学看護学部は、我が国の医療制度に対応した「地域包括ケアシステム」に沿った看護学士課程として、5つのディプロマポリシーに則った教育を実践しています。その中で、すべての学生が地域に目を向け、地域志向性を持って地域社会に貢献できる人材をめざすための科目が「地域医療活動論」です。さまざまな発達段階、健康レベル、生活の場にある人々が、住み慣れた地域で暮らしていることができるよう、健康支援・看護の役割について講義・演習・実習を通して学ぶ4年次の統合科目です。実習では、診療所・地域包括ケアセンターで多機関・多職種の連携・協働の実際を目の当たりにして学びを深めます。

#### 「地域医療活動論」の科目概念図





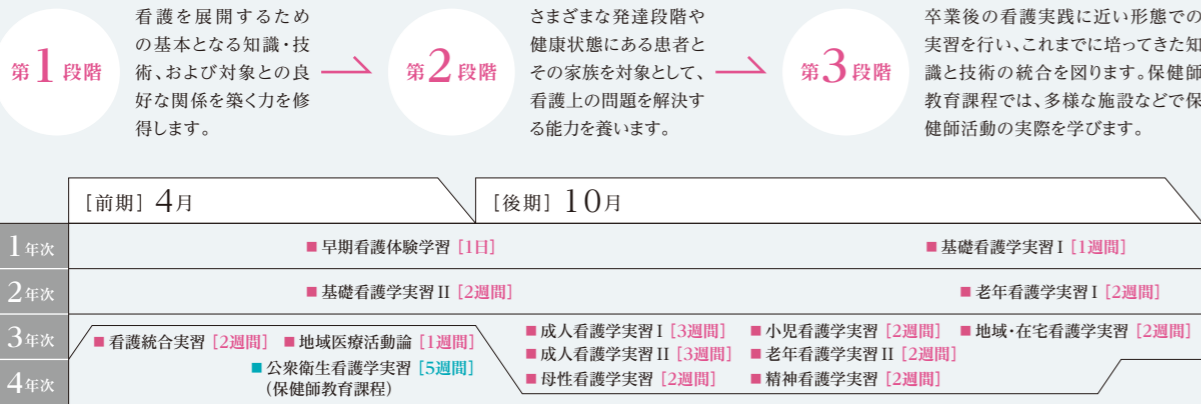
# 臨地実習

学内で学んだ知識や技術をもとに、  
看護実践に必要な基礎的能力を修得します。



看護は実践の科学であるといわれています。臨地実習とは、学内での講義や演習で学んだ知識や技術をもとに、対象者と相互関係を築きながら、看護実践に必要な態度や責務、倫理観などの基礎的能力、患者の個別性に合わせた看護実践力の修得をめざす学修活動です。臨地実習は医療機関に入院する患者だけでなく、福祉施設や在宅などさまざまな場で療養する人、または、疾病予防を目的とした健康者も対象に含みます。

## 臨地実習の流れ



## 臨地実習施設

臨地実習は実習目的にあった実習施設で実施します。実習先は、大垣市を中心とした通学可能な範囲にあります。

**【実習先一覧】** ※看護師教育課程と保健師教育課程の施設を表記しています。 ※すべての施設に行くわけではありません。

- 大垣市民病院
- 特定医療法人博愛会 博愛会病院
- 医療法人徳洲会 大垣徳洲会病院
- 岐阜県厚生農業協同組合連合会 西美濃厚生病院
- 岐阜県厚生農業協同組合連合会 岐阜・西濃医療センター 西濃厚生病院
- 社団医療法人かなめ会 山内ホスピタル
- 医療法人澄心会 岐阜ハートセンター
- 医療法人清光会 岐阜清流病院
- 医療法人清澄会 不破ノ関病院
- 医療法人同愛会 西濃病院
- 社会医療法人緑峰会 養南病院
- 医療法人薬城会 老人保健施設西濃
- 医療法人静風会 大垣病院 老人保健施設 セイ・ウィンド大垣
- 特定医療法人博愛会 博愛桜寿苑 相川 介護老人保健施設あいかわ
- 特定医療法人博愛会 博愛桜寿苑 相川 介護老人保健施設おうじゅ
- 医療法人社団橘会 介護老人保健施設 西美濃さくら苑
- 社会福祉法人博愛会 博愛長寿苑 美濃里 特別養護老人ホームゆのきがわ
- 社会福祉法人 杉和会 特別養護老人ホーム 優・悠・邑和合
- 安八町保健センター
- 神戸町保健センター
- 養老町保健センター
- 輪之内町保健福祉センター
- 池田町保健センター
- 大垣市保健センター
- 垂井町保健センター
- 掛斐川保健センター
- 笠松町福祉健康センター
- 関ヶ原町やすらぎ健康増進センター
- 大垣市立南保育園
- 大垣市立北幼保園
- 大垣市立赤坂幼保園
- 社会福祉法人浄華福祉会 木の花保育園
- 独立行政法人国立病院機構 長良医療センター
- 西濃医療生活協同組合 しずさと訪問看護ステーション
- 医療法人徳養会 沼口訪問看護ステーション アミターヌス
- 医療法人徳洲会 大垣徳洲会訪問看護ステーション
- 特定非営利活動法人 まちの家赤坂宿 赤坂宿訪問看護ステーション
- 社会福祉法人 大垣市社会福祉協議会 大垣市訪問看護ステーション
- 特定医療法人博愛会 訪問看護ステーションひまわり
- 株式会社ウィズ 訪問看護ステーションウィズ
- 株式会社岩ごころ はやかわ訪問看護ステーション
- 医療法人 大垣在宅クリニック
- 株式会社ゲンキ 訪問看護ステーションもりもり
- 大垣市地域包括支援センター
- 社会福祉法人 大垣市社会福祉協議会 地域包括支援センター
- 大垣市社会福祉事業団 大垣市地域包括支援センター中川ふれあい
- 大垣市社会福祉事業団 大垣市地域包括支援センターお勝山
- 垂井町地域包括支援センター
- 安八町地域包括支援センター
- 神戸町地域包括支援センター
- 地域包括ケアセンターいぶき
- 掛斐川町久瀬診療所
- シティ・タワー診療所
- 国保関ヶ原診療所
- GCC大垣校
- いぶき作業所
- 株式会社Notoカレッジ
- 工房さんぼみち
- 特定非営利活動法人心牧園ココペリ
- ウェルテクノスジョブトレーニングセンター
- 西濃保健所
- 可茂保健所

# 保健師教育課程

日常的な健康支援から、新型コロナウイルス感染症対策のような健康危機管理まで、幅広い活動をしています。



保健師の仕事は、健康づくりを予防的な視点で担う裏方というイメージが強いかもしれませんが、新しい感染症がまん延した際や大規模災害発生時など、人の心身の健康に多大な影響を与える可能性のある危機的状況では、表舞台でも活躍します。例えば、不安を抱える住民の相談に応じたり、濃厚接触者の健康調査を行います。保健・医療の専門知識を持った保健師が、多職種と連携しながら健康に関する社会課題の解決を試みています。

## 岐阜協立大学保健師教育課程の特徴

- Point 01** 選択制履修で、学年定員は20名です。履修料の追加負担はありません。
- Point 02** 選考の時期は、2年次後期修了後を予定しています。プレゼンテーションと面接と小論文および、2年次後期までの成績が総合的に評価され、決定されます。
- Point 03** 国家試験合格に向けてのサポートとして、個別面接、模擬試験、学修会などを実施し、看護師と保健師の両方の現役合格に向けて全面的にサポートします。

### 保健師とは

保健師は、すべての人が豊かな人生の実現をめざすことができるよう、あらゆる世代、あらゆる健康状態の人を対象として保健活動を行う看護職です。保健師は予防的な視点から個人だけでなく、集団や地域全体の健康と生活を支援する役割を担っています。保健所や保健センターなどの保健機関で働く保健師が多いですが、学校や産業、医療機関、児童相談所など活躍の場が広がっています。

### 教育内容

看護師の実践基礎能力の発展として、幅広い知識と技術を身に付けたのち、県内の保健所や市町村保健センター、事業所で実習を行います。すでに顕在化している問題だけでなく、今後表面化する恐れのある健康課題にも目を向け、根拠のある看護実践を展開。地域包括ケアシステムにおける支援者の中核となる保健師の役割も実践的に学びます。

### 保健師教育課程を選択するために

同時に看護師と保健師の国家試験にチャレンジすることになりますので、保健師を志望する動機、計画性と実行性、学修に対する積極性、十分な自己健康管理などが重要です。

### 保健師教育課程を修了することで取得できる資格

- 保健師国家試験受験資格
- 養護教諭二種免許状(保健師免許取得後、申請により取得可能)
- 第一種衛生管理者(保健師免許取得後、申請により取得可能)

### 保健師活躍の場

保健師の活動は、都道府県・市町村などの保健所・保健センターなどで保健行政に従事する「行政保健師」や、企業の産業保健スタッフとして勤務する「産業保健師」、学校などで学生と教職員の心身の健康保持に努める「学校保健師(養護教諭)」など広がりががあります。

- 保健センター
- 地域包括支援センター
- 福祉施設
- 保健所
- 健診センター
- 学校・大学等の機関
- 事業所
- 児童相談所

### Voice 学生の声



### 上位のキープを目標に、知識の定着を徹底。

日頃の勉強では、授業で重要と言われた部分を積極的に学んでいます。理解できていない部分はすぐに調べてメモを取り、何度も復習して知識を定着させるようにしています。友人との勉強会も支えです。模擬試験で不正解だった問題はもちろん、正解した問題も復習して次の試験に備え、学年3位以内をキープしたいと思っています。効率良く課題や実習に取り組めるのは、先生方が親身に助言をくださるおかげです。今後、通常の授業に就職活動と卒業研究も加わって忙しくなっていくなかでも、「保健師になりたい!」という強い思いと時間の有効活用で乗り切り、地元の予防医療に貢献できる保健師をめざします。

大石 有華子 看護学部 看護学科 4年

# 国家試験対策

学生・教員が一丸となって、  
合格率100%をめざします。

## 国家試験合格率 2023年3月卒業生実績



- 1 1年次から始まる基礎知識の構築
- 2 学内教員と国家試験専門講師による対策講座
- 3 全国模擬試験の実施
- 4 いつでもどこでも学修できるe-ラーニングの活用
- 5 学修がはかどる自習環境
- 6 チューターによる個別的かつ継続的な支援、相談体制 etc.

## 4年間を通しての国家試験対策

全員が自律して日々の学修に取り組み、**国家試験合格**となるよう教員一丸となってサポートします！

学年	学生の到達目標	国家試験対策				
1年次	学修習慣が定着し、基礎的知識の土台作りができる。	●「解剖生理」「病態生理」の修得度確認テスト				
2年次	各領域の学修に対して興味を持ち、学修意欲を高めることができる。	● 専門基礎分野の修得度確認テスト ● 対策講義				
3年次	各領域で学んだ知識を整理して、深めることができる。	<table border="1"> <tr> <th>看護師</th> <th>保健師</th> </tr> <tr> <td>● 国家試験対策ガイダンス ● 必修問題模擬試験と解説講座 ● 国家試験の過去問題にチャレンジ</td> <td>● 国家試験対策ガイダンス</td> </tr> </table>	看護師	保健師	● 国家試験対策ガイダンス ● 必修問題模擬試験と解説講座 ● 国家試験の過去問題にチャレンジ	● 国家試験対策ガイダンス
		看護師	保健師			
● 国家試験対策ガイダンス ● 必修問題模擬試験と解説講座 ● 国家試験の過去問題にチャレンジ	● 国家試験対策ガイダンス					
4年次	自律して受験勉強に取り組むことができる。	<table border="1"> <tr> <th>看護師</th> <th>保健師</th> </tr> <tr> <td>● 国家試験対策ガイダンス ● 国試対策各論 ● 対策講座 ● 模擬試験 ● 模擬試験と解説講座 ● 個別相談・指導 ● e-ラーニング(看護師版)</td> <td>● 国家試験対策ガイダンス ● 模擬試験および振り返り学修会 ● 個別相談・指導 ● 関連科目の聴講 ● e-ラーニング(保健師版)</td> </tr> </table>	看護師	保健師	● 国家試験対策ガイダンス ● 国試対策各論 ● 対策講座 ● 模擬試験 ● 模擬試験と解説講座 ● 個別相談・指導 ● e-ラーニング(看護師版)	● 国家試験対策ガイダンス ● 模擬試験および振り返り学修会 ● 個別相談・指導 ● 関連科目の聴講 ● e-ラーニング(保健師版)
看護師	保健師					
● 国家試験対策ガイダンス ● 国試対策各論 ● 対策講座 ● 模擬試験 ● 模擬試験と解説講座 ● 個別相談・指導 ● e-ラーニング(看護師版)	● 国家試験対策ガイダンス ● 模擬試験および振り返り学修会 ● 個別相談・指導 ● 関連科目の聴講 ● e-ラーニング(保健師版)					

※対策の内容は、変更になる場合があります。

### Voice 学生の声



### 先生方からの多面的なサポートが合格への力。

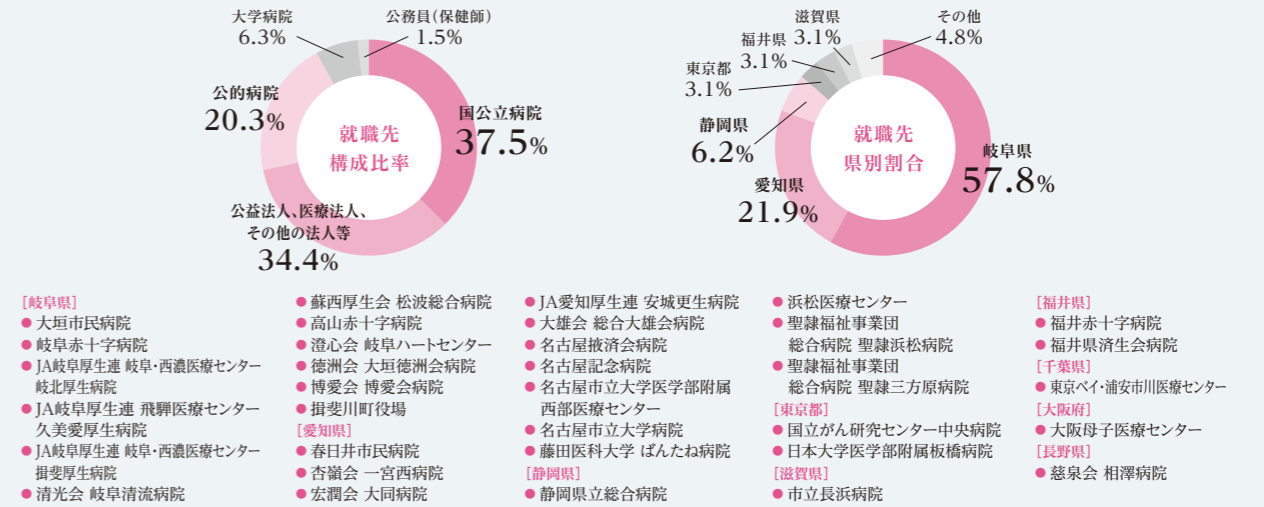
1年次から国家試験対策が始まり、学ぶべきことや自分に足りないものを常に把握できました。落ち着いて勉強でき、解ける問題が増えていくと学修意欲も増します。国家試験専門講師の授業は、違う角度から問題の解答を導き出すことができ、さらに試験に頻出する問題を重点的に学べるのも魅力。模擬試験の前には、軸となる解剖生理学の知識を確実に修得するようこころがけています。試験の後には、チューターの先生が客観的に結果を分析して私のつまづきやすいところと強みを見いだしてくださり、各分野の先生方も快く質問に答えてくださるので安心です。看護師と保健師、両方の国家試験合格に向けて頑張ります。

仁井 綾音 看護学部 看護学科 4年

# キャリア支援

さまざまな情報を提供し、  
学生個々のニーズに合わせた支援を行います。

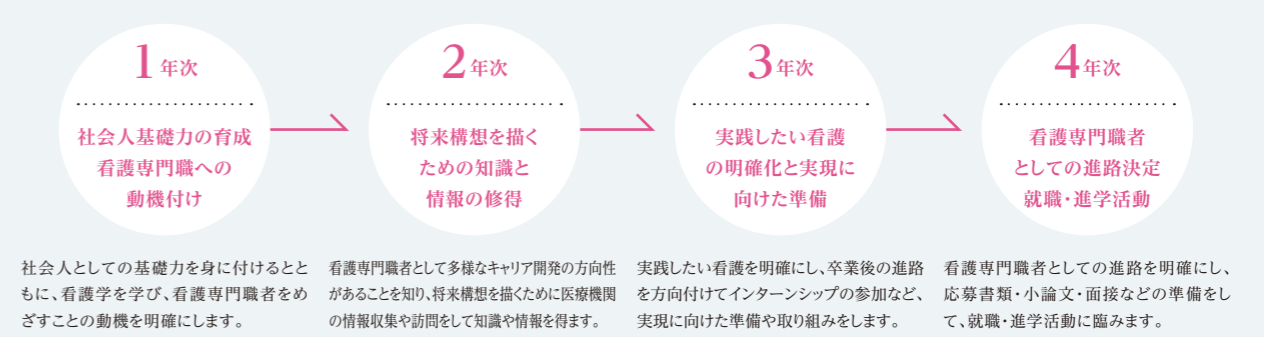
## 県内の総合病院や医療機関はもちろん、他県への就職も数多くの実績を誇ります。



## Career Support

- ▶ Support.1 学生の要望や特性に応じた進路相談
- ▶ Support.2 就職などに必要な書類や面接対策などのサポート
- ▶ Support.3 岐阜県・近隣県の主要な病院の紹介
- ▶ Support.4 卒業生との交流や就職先の紹介
- ▶ Support.5 希望する施設への視察・訪問
- ▶ Support.6 病院が開催するインターンシップへの参加の推進
- ▶ Support.7 保護者相談会の実施 etc.

## 4年間の流れ



### Voice 学生の声



### 親身で具体的なアドバイスが、こころの支えに。

就職先の選び方がわからなかったため、入学直後から興味を持った病院について調べては、チューターの先生によく相談していました。福利厚生など制度について教えてください、「自分が良いと思う病院に就職するのが一番。それで行ったことのない県に就職した先輩もいるよ」ところに寄り添ったアドバイスもいただきました。さらに「働きたい病院を決めるためには、その場の空気を吸ってみることが大事」と言われて、インターンシップも経験。希望の病棟を見学したり、現場の看護師さんに直接質問したりと、有意義な時間になりました。担任の先生も快く相談に乗ってくださるので、安心して就職活動に臨めます。

中川 舞香 看護学部 看護学科 4年



# 4年間のカリキュラム

— 高度医療から地域医療までの包括的なカリキュラム —

	1年次		2年次		3年次		4年次	
	前期	後期	前期	後期	前期	後期	前期	後期
発展科目				●家族看護学		●国際看護論* ●看護研究	●看護統合実習 ●看護管理学	●総合看護論 ●救急・災害看護論 ●地域医療活動論 ●卒業研究ゼミナール
保健師教育課程			●公衆衛生看護学概論		●公衆衛生看護学援助論Ⅰ (活動の基礎)*	●公衆衛生看護学管理論* ●公衆衛生看護学援助論Ⅱ (活動の展開)*	●公衆衛生看護学演習* ●公衆衛生看護学実習*	
専門科目	●早期看護体験学習 ●基礎看護技術Ⅰ 基本 ●基礎看護学概論	●基礎看護技術Ⅱ 応用 ●看護展開論 ●医療コミュニケーション入門 ●基礎看護学実習Ⅰ ●フィジカルアセスメント演習	●看護倫理学 ●基礎看護技術Ⅲ 診療援助技術 ●基礎看護学実習Ⅱ	●成人看護学援助論Ⅱ ●老年看護学演習Ⅰ ●老年看護学実習Ⅰ ●母性看護学概論 ●小児看護学概論 ●精神看護学概論 ●地域・在宅看護学概論	●成人看護学演習Ⅰ ●成人看護学演習Ⅱ ●緩和ケア論 ●母性看護学援助論 ●母性看護学演習 ●小児看護学援助論 ●小児看護学演習 ●精神看護学援助論 ●精神看護学演習 ●地域・在宅看護学援助論 ●地域・在宅看護学演習	●成人看護学実習Ⅰ ●成人看護学実習Ⅱ ●老年看護学実習Ⅱ ●母性看護学実習 ●助産学の基礎* ●小児看護学実習 ●小児看護学実習 ●精神看護学実習 ●地域・在宅看護学実習	<div style="border: 1px solid black; padding: 5px;"> <b>Pick up</b>  <b>『老年看護学演習』</b>                      講義と演習に皮膚・排泄ケア認定看護師を招いて、高齢者にとって特に注意すべきスキントラブルの考え方や予防や処置における先端の手法を学びます。                 </div>	
専門基礎科目	人体の構造と機能Ⅰ 人体の構造と機能Ⅱ 微生物学 栄養学 ヘルスプロモーション論 基礎生化学* 基礎生理学* チーム医療論	病理学 臨床病態学Ⅰ 臨床病態学Ⅱ 歯科衛生概論*	臨床薬理学 社会福祉概論 公衆衛生学	疫学Ⅰ 疫学Ⅱ* 保健医療福祉行政論 医療経済学 医療安全学 キャリア開発演習	<div style="border: 1px solid black; padding: 5px;"> <b>Pick up</b>  <b>『基礎看護技術論Ⅱ』</b>                      機能がいのある患者さんを対象にした病床の環境調整や清潔援助技術について学びます。「基礎看護技術論Ⅰ」で学んだ援助の原理を応用して、グループで実践とフレクシオンを繰り返して修得します。                 </div>			
教養科目(総合人間科学)	英語A 統計学* 情報リテラシーA 人間関係論* 心理学* 倫理学* スタートアップ看護ゼミナール 社会と人権* 家族社会学* 岐阜地域研究* 生物学* 健康とスポーツ* 体育実技A* (日本国憲法)	英語B 医学・看護英語Ⅰ 数学 情報リテラシーB* ジェンダー論* 音楽療法入門* 体育実技B*	環境論*	医学・看護英語Ⅱ 医療情報統計学 医療情報統計学演習	医療ボランティア*			

● 看護の基礎 ● 看護の実践と展開 ● 看護の統合と発展 \*は選択科目を示す

学士(看護学) / 看護師国家試験受験資格 / 保健師国家試験受験資格

# 専門科目

— 現代医療を支える7分野 —

対象者の年代や状況別に、専門分野を深めます。



### 基礎看護学分野

看護学の基礎となる理論や技術、こころを学ぶ。

看護専門職者を育成する看護学教育の導入の部分に位置付けられています。主に1・2年次において、看護の役割や責任、看護を形成する理論や倫理、そして基礎的な看護技術を学びます。また、看護実践をおこなう際のシステムチックな一連の思考プロセスである看護過程の基本を修得します。講義のみでなく多くのグループワークや演習を取り入れた授業で、自ら課題の発見、解決のために学修者主体の学びができるよう取り組んでいます。

### 成人看護学分野

健康破綻にある対象者の看護を学ぶ。

成人期(15~65歳まで)にある人の急性期から回復・慢性期に至るさまざまな健康状態に応じた看護について学びます。学修方法は、講義・演習・実習で構成され、特に急性期看護の学内演習では、シミュレーション教育に重点を置き、臨床に近い経験ができるように工夫しています。慢性期看護では、リラクゼーション法や血糖測定など看護技術修得ができるよう学内演習を行っています。



### 老年看護学分野

「老いを生きる」を支える老年看護。

老年期は、心身が衰え、それまで獲得してきた能力や役割を突然あるいは徐々に失っていき死で閉じられる人生の最終ステージです。高齢者は個々の豊かな人生経験を糧とし生きている人々です。衰退期・喪失期にある人々という画一的な高齢者像にとらわれることなく、「その人らしく老いる」を支える看護について考えます。老年看護の対象特性を理解し、老年看護に携わりながら、豊かな老年観をともに育んでいきましょう。

### 小児看護学分野

今を生き、未来へ生きる子どもと家族の看護。

小児保健学、成長発達学、小児臨床看護学、家族看護学を構成要素に、①子どもの健康の保持増進や疾病の予防 ②子どもの成長発達や発達課題 ③子どもの病気からの回復や苦痛の緩和 ④親・家族やきょうだいへの支援 について学びます。そして、成長発達援助技術、日常生活援助技術、小児診療援助技術を身に付けて、小児病棟または重症心身障がい児病棟、保育所といったさまざまな場で生きる子どもと家族への看護実践力を修得します。

### 母性看護学分野

日本の未来を担う母子に寄り添い、命を守る。

周産期(妊娠期~育児期)や女性の生涯の健康(ウイメンズヘルス)を支援する看護を学修します。具体的には、ITを活用した授業やシミュレーション演習などにより、妊産褥婦や新生児、女性の支援に必須の知識・技術を能動的に修得し、産科病棟・保健センター実習で臨床と地域がつながる母子包括支援を体験します。生命の神秘や尊さに真摯に向き合う看護の魅力を学ぶとともに、助産師を志す学生の進学支援も行います。

### 精神看護学分野

あらゆる人のこころのケアについて学ぶ。

あらゆる年代の人々の精神的な健康の保持・増進と、精神疾患を抱える人への援助について学びます。現代社会におけるさまざまなメンタルヘルスの課題や、「ストレス対処」「コミュニケーション技術」など、看護師に必要な知識や技術、精神疾患の特徴と看護について修得します。実習では、外見や数値では表せない「こころの問題」を抱える対象者の個性に合わせた看護の実践と、地域生活支援について学びます。

### 地域看護学分野

未来の地域社会を支える担い手となる。

「地域・在宅看護学」では、療養者と家族の思いや価値観を尊重し、多機関と連携しながら、一人ひとりに合わせた看護を学修します。「公衆衛生看護学」では、個人の健康課題だけでなく、個人を取り巻く家族や集団、社会といった広い視野を持った健康づくりを学修します。地域看護学分野では、健康な人も、病気や障がいとともに暮らす人も、住み慣れた地域で、その人らしく生活ができるよう支える看護職となるための基礎を学びます。



### 授業 Zoom up

#### 『卒業研究ゼミナール』 4年次通年[発展科目]

各自が関心のある専門分野のゼミに所属し、担当教員の指導のもと看護研究に取り組みます。テーマの選定、研究計画書の作成だけでなく、卒業論文を作成し、卒業研究報告会も実施します。11月に開催される卒業研究報告会では、アンケートやインタビュー調査など多岐にわたる研究成果が並びます。参加する3年次も、それぞれに関心のあるテーマについて熱心に聞き入り、4年次で取り組む自らの研究テーマを探索します。





## 目の前の患者さんを理解し、 臨機応変な対応ができる看護師に。

充実した環境で勉強に集中できた4年間でした。実習室のベッドサイドには一つずつモニターがあるので、どの席からでも先生の細かな作業の実演を間近で見られます。自習するにはラーニングcommonsや学生サロンが快適で、先生が近くを行き来されるので質問しやすいのもありがたかったです。また、臨地実習でも多くの学びがありました。全身清拭を行ったときには、指導者の方から「患者さんに合わせて負担のない順番で」と教わり、臨機応変な対応の大切さを実感しました。精神的な不調もあるお子さんへの接し方では、「その子が好きなことも話せるといいよね」と助言され、アイドルの話が会話のきっかけに。認知症があり私を覚えてくれているのか不安だった患者さんが、最終日に「ありがとう」と言ってくださったのはとてもうれしい経験でした。実習の忙しさや思いどおりにいかない苦しさを乗り越えられたのは、励まし合える仲間がいたからこそ。気持ちを切り替える強さを養えたことは大きな成長です。



今木 麻衣 看護学部 看護学科 2023年3月卒業

### Voice

# 就職内定者の声

— 岐阜協立で看護を学ぶということ —

真剣だから悩み、笑い、歩き続ける。先輩たちの充実した学び。

※2023年10月に移転、西濃厚生病院に名称変更予定

## 考え続けた看護の意義。 “患者さんの望む姿”を支援したい。

看護師の母が、医療の知識と技術を身近な人にも発揮する姿を見て育ち、自分も同じ道を進みたいと思うようになりました。大学生活で最も印象深いのは、整形外科での実習です。担当した患者さんは、脊髄(せきずい)損傷でほぼ全身にまひがあり、補助具でスプーンを固定してやっと自分で食事ができるかどうかという状態でした。僕は、ケアとは「できないことをできるようにしてあげること」と思っていたので、この患者さんにできるケアは何だろうと悩んで先生に相談。「患者さんは、できなくなるのがつらい」と教えていただき、今できることを持続できるようにするケアも大事だと考えて対処するように。看護に対する意識が変わる経験でした。また「終末期看護論」の講義では、患者さんの人生の最後に関わって家族のこころもケアする看護の仕事の意義深さを学びました。患者さんの気持ちを感じ取り、患者さん自身が望む姿になれるような看護を提供できる、信頼される看護師になることが目標です。



高橋 涼輔 看護学部 看護学科 2023年3月卒業



# 学費・奨学金

学生が積極的に勉学に励み、充実した学生生活を送ることができるよう  
さまざまな制度を用意しています。

### ▶ 1年次の納付金のうち入学時に必要な納付金

(単位:円)

入学料	学費			諸会費(代理徴収分)			計
	授業料(前期分)	教育充実費(前期分)	実験実習費(前期分)	親和会費(前期分)	学生会費(2年分)	保険料(4年分)	
200,000	400,000	250,000	100,000	5,000	8,000	5,370	968,370

※後期分については、入学後の10月に学費振込み用紙を送付します。

### ▶ 4年間の納付金

(単位:円)

学年	入学料	学費			諸会費	計
		授業料	教育充実費	実験実習費		
1年次	200,000	800,000	500,000	200,000	23,370	1,723,370
2年次	—	800,000	500,000	200,000	18,000	1,518,000
3年次	—	800,000	500,000	200,000	10,000	1,510,000
4年次	—	800,000	500,000	200,000	40,000	1,540,000
計	200,000	3,200,000	2,000,000	800,000	91,370	6,291,370

### ▶ その他の費用

項目	金額	備考
ノートパソコン購入代	規格により金額が異なります	入学前までに購入
教科書 ユニフォーム ナースシューズ 国家試験にかかる講義・模試など	約280,000円	4年間でかかる費用

### ▶ 諸会費

項目	金額	備考
親和会費	年額 10,000円	入学時に最低5,000円(前期分)を徴収
学生会費	年額 4,000円	入学時に1・2年次分の8,000円を徴収 2年次に3・4年次分の8,000円を徴収
学生教育研究 災害傷害保険料	4年間 5,370円	入学時に4年分徴収
校友会費	終身会費 30,000円	4年次に徴収

上記の内容は予定であり教育充実、消費税などの変更により納付金が増減される場合があります。※詳しくは、令和6(2024)年度入学選抜要項をご確認ください。

## 奨学金制度について

奨学金制度は、学修意欲のある学生に対し、学費や生活費を給付または貸与することにより、経済的負担を軽減するための制度です。「給付」される奨学金は、支給された奨学金を返還する必要がありませんが、「貸与」された奨学金は、一定期間内に返還しなければなりません。

### ■ 日本学生支援機構奨学金

国が行う育英奨学事業で、経済的理由により修学困難な優れた学生が対象です。

**給付型** 家計の収入基準により給付月額が決定します。自宅生では12,800円・25,600円・38,300円のいずれか、自宅外生では25,300円・50,600円・75,800円のいずれかとなります。

**貸与型** **第一種奨学金** / 無利子貸与の奨学金です。貸与月額は、自宅生ならば20,000円・30,000円・40,000円・54,000円のいずれか、自宅外生ならば20,000円・30,000円・40,000円・50,000円・64,000円のいずれかから選択します。**第二種奨学金** / 有利子貸与の奨学金です。貸与月額は20,000円~120,000円(10,000円単位)の中から選択できます。

### ■ 都道府県・市町村の看護師等修学資金貸与事業

看護師資格(保健師・助産師を含む)を取得して、都道府県内の各医療機関の就業を目的としてサポートする奨学金制度です。奨学金の月額は都道府県によって異なりますが、看護師国家試験に合格して資格を取得した後、都道府県が指定する医療機関や施設において指定された期間、看護業務に従事した場合に返済全額免除となります。

### ■ 病院奨学金制度(個別の病院や病院グループ独自の奨学金制度)

対象は看護学生のみ。他の奨学金制度と併用できます。卒業後、その病院で一定期間働くことにより返済が減額または免除されることが多いようです。貸与を受けた病院に、就職しない・就職試験に合格しなかった・返済期間内に退職をすると一括返済を求められるなどの条件があります。

[主な実績] 大垣市民病院・博愛会病院・大垣徳洲会病院・岐阜県総合医療センター・岐阜市民病院・羽島市民病院 他多数

### ▶ 大学独自の奨学金

看護学部在籍する学生のうち、学業成績が極めて優秀な学生が対象です。

種類	奨学金	対象人数
学業成績最優秀奨学生	当該年次の年間授業料相当額	1名
学業成績優秀奨学生	当該年次の年間授業料の4分の1相当額	4名

※奨学金の年額は2回に分けて給付します。※採用期間は当該年度となります。※その他の学費減免制度との併用はできません。※2年次から各学年で対象となります。

### スカラシップ制度

## 成績優秀者の4年間の授業料を最大100%減免!

本学では、入学試験の成績に応じて授業料を減免する「スカラシップ制度」という特待生制度を設けています。授業料は最長4年間減免され、減免された授業料の返還の義務はありません。推薦型選抜で合格した受験生でも、スカラシップチャレンジを申請することで、挑戦できる制度もあります。詳しくは、二次元コードからご確認ください。





# キャンパスマップ - Campus Map -

多彩な施設・設備のもとで、イキイキとした学生生活へ。

Nishinokawa Campus

## 西之川キャンパス 開放的で明るく自由で自主的な学舎。

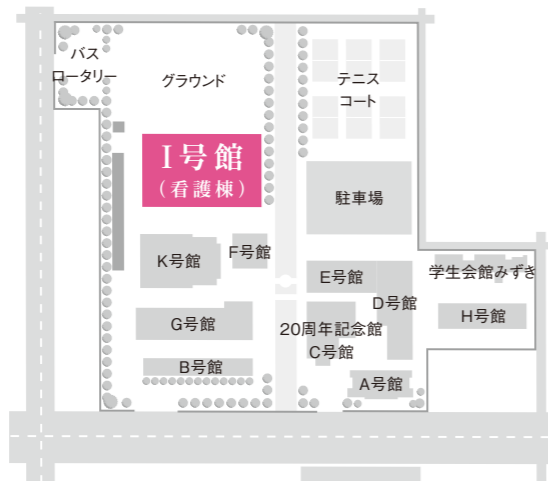
[I号館(看護棟)]



**学生サロン**  
明るく、ゆったりとした空間で友達同士の会話も弾みます。



**講義室**  
学年ごとに決まった講義室を使用します。



**ゼミ室**  
実習中の学内カンファレンスや卒業研究ゼミナールなどで使用します。



**基礎・成人看護実習室**  
実際の病室を再現した実習室。技術演習に欠かせないシミュレーターが豊富にあります。



**ラーニングコモンズ**  
ともに学べる学修スペース。白い壁はホワイトボードなのでグループ討議も進みます。



**セルフトレーニング室**  
技術の修得や実技試験・実習前の再確認など、学生が自由にトレーニングできます。



**小児・母性看護実習室**  
沐浴槽・妊娠・新生児・幼児などモデル人形を豊富に備えています。



**地域・在宅等実習室**  
実際の家庭をイメージし、在宅で療養する対象者の支援や、保健指導を学びます。



Kitagata Campus

## 北方キャンパス

新校舎をはじめ、学びとスポーツの施設設備が充実。



01 講義室 (2号館2階)



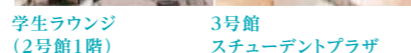
02 第2体育館 フェニックスアリーナ50



03 図書館



04 食堂 Cafe Rest 50



05 学生ラウンジ (2号館1階)



06 3号館 スチューデントプラザ

# 交通アクセス - Access -

各方面から通いやすい好立地。

県内はもちろん、愛知県や三重県など各方面からスムーズにアクセス。

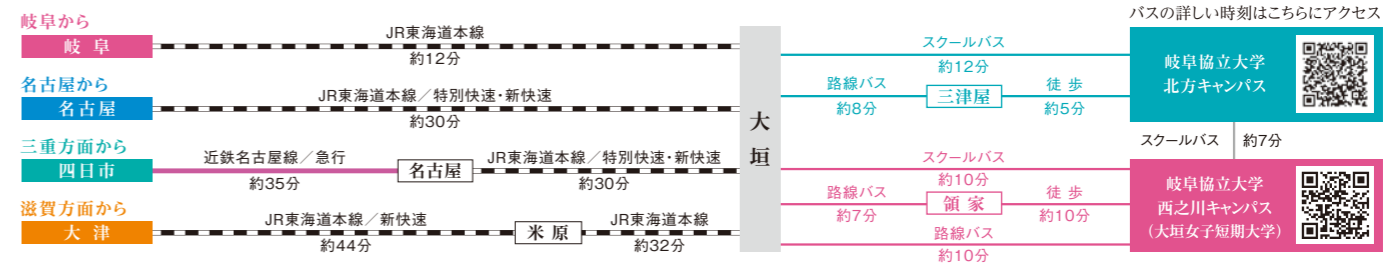
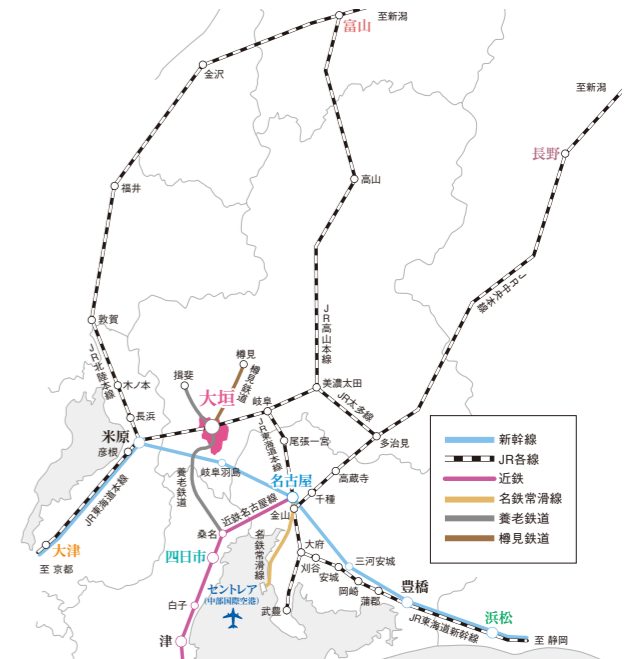
岐阜駅から大垣駅まで 約12分 (最短乗車時間)

名古屋駅から大垣駅まで 約30分 (最短乗車時間)

米原駅から大垣駅まで 約32分 (最短乗車時間)

大垣駅から西之川キャンパスまで スクールバス 約10分

大垣駅から北方キャンパスまで スクールバス 約12分



### マイカー通学

最寄りのI.C.	
名神高速道路	大垣I.C.から約20分 岐阜羽島I.C.から約25分
東海環状自動車道	大垣西I.C.から約10分
国道21号線	中川交差点から約5分

### 大垣駅から[バス]を運行 (2023年3月31日現在)

▶ スクールバス		▶ 路線バス	
北方キャンパス	西之川キャンパス	北方キャンパス	西之川キャンパス
[岐阜協立大学スクール線]	[大垣女子短大スクール線]	[大垣大野線]	[女子短大線] [大垣大野線]
大垣駅北口A乗り場	大垣駅北口B乗り場	大垣駅北口A乗り場	大垣駅北口A乗り場
約10分	約10分	約8分	約7分
大垣女子短大大ロータリー (西之川キャンパス)		三津屋下車	領家下車
約12分	約7分	徒歩 約5分	徒歩 約10分
岐阜協立大学 (北方キャンパス)	大垣女子短大大ロータリー (西之川キャンパス)	岐阜協立大学 (北方キャンパス)	大垣女子短期大学前 (西之川キャンパス)

岐阜協立大学を体感する、イベント満載の1日。

# OPEN CAMPUS

要予約

大学の学びについてはもちろん、在学生とのトークや  
模擬授業体験など、岐阜協立大学の魅力を体感できます!

Check Point

- キャンパスライフを体験
- 模擬授業を体験
- 在学生と話せる
- 保護者・友達同伴OK
- 無料送迎バスあり
- オリジナルグッズプレゼント



開催日 5/28 日・6/17 土・7/9 日・29 土・8/5 土・6 日・27 日  
9/9 土・11/12 日・12/2 土・3/16 土  
※個別相談会

開催日や開催内容は  
ホームページをCheck!

